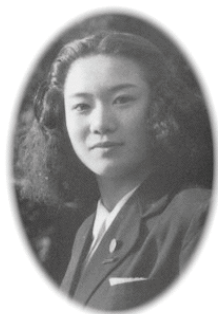


Library Mate



向田邦子 没後25年

作家向田邦子さんが亡くなってから25年。テレビの人気脚本家から直木賞作家となり、さらなる飛躍を期待されていたところでした。

今秋、図書館では作品はもちろん、暮らしの達人としても人気を集めていた向田さんの世界に誘う展示を行います。若い世代の皆さんが、偉大な先輩・向田邦子さんに触れるきっかけにしていいただければ幸いです。

会期中の12月2日(土)には妹の向田和子さんをお迎えし、お姉様の思い出を語っていただくトークイベントを行います。お誘い合せの上、ふるってご参加ください。

没後25年 向田邦子展 ~ その魅力に出逢う ~

会 期 : 11月27日(月)~12月15日(金) 午前11時~午後4時 日曜休館・入館無料

会 場 : 実践女子学園 香雪記念資料館 展示室

「姉・向田邦子の素顔を語る」

講 師 : 向田和子氏(実妹)

日 時 : 12月2日(土) 午後2時~3時半 入場無料

申込方法 : 学内者は図書館カウンターで申し込んでください。

学外の方は往復はがきに住所・氏名・電話番号を明記の上、下記宛先までお送りください。

* 1名様1枚の往復はがきでご応募ください。 11月20日必着(応募者多数の場合抽選)

〒191-8510 日野市大坂上4-1-1 実践女子大学図書館

共催 : 実践女子学園香雪記念資料館 協力 : 向田邦子研究会

向田邦子

昭和4(1929)年向田家の長女として東京に生まれる。昭和25年実践女子専門学校を卒業後、昭和27年より雄鶏社にて映画雑誌の編集に携わる。その後、テレビ・ラジオの台本を執筆。「七人の孫」で人気を博し、「寺内貫太郎一家」「あ・うん」など次々と傑作ドラマを生み出す。昭和55年には第83回直木賞受賞。小説家としても高い評価を得るも、昭和56年飛行機事故で突然の死去。鋭い人間描写で描いた数々の作品は、現在も色褪せない。

向田和子

昭和13(1938)年向田家の三女として東京に生まれる。実践女子短期大学を卒業後、保険会社などに勤務。その後、喫茶店経営を経て、姉邦子とともに東京赤坂に惣菜・酒の店「ままや」を開店。この間のことは、著書『かけがえない贈り物 ままやと姉・邦子』に詳しい。「ままや」は平成10年3月、20年間の営業を経て閉店。著書に『向田邦子の青春 写真とエッセイで綴る姉の素顔』『向田邦子の手料理』『向田邦子の遺言』『向田邦子の恋文』がある。



学長インタビュー

飯塚幸子先生に聞く！

学生時代の向田邦子さん

目黒高女から実践女子専門学校へ
(昭和17年～25年)



向田邦子さんと飯塚幸子学長とは実践女子専門学校の同期生だった。向田さんは国語科で学長は家政科、親しい交流はなかったというが、戦後すぐの時期に上級学校に進学する女性はほんの一握り、お互いに見知った間柄だったという。また、お話を伺っていくうち、目黒高女(現都立目黒高校)でも同期生であったことがわかった。お二人は戦中戦後の時代背景の中、9年近く同じ学び舎で少女期を過ごされた。当時の学校のこと、向田さんの印象などを聞いた。

終戦後、間もない頃に実践に入られたのですね。

昭和21年です。向田さんはその翌年ですね。女学校は5年制でしたが当時は4年からでも5年からでも上級学校へ進学できたのです^(注)。終戦直後のことで、高等教育を受けようとする人にはきちんとした目標がありました。皆さん授業をサボるなんてことはまずありません。学校が第一でアルバイトも頑張るという時代でしたね。

向田さんの印象はいかがでしたか。

私はわりあいと学友会や常磐祭に駆り出される方でしたが、向田さんはそういったことにお顔を出さない方でした。ですから科を越えてまで親しくなる機会はなかったですね。みんなで

何かをやって盛り上がりたというよりは、ちょっと冷めた感じでした。女学校の時からバレーボールの選手だったのは印象に残っています。花形選手ではなかったと思いますよ。勉強熱心というよりは、興味のあることに対して取り組んでいらしたのでしょね。後年作家になるような面影は、少女時代には感じられなかったのが私の印象です。

当時の実践の様子はどうだったのでしょうか。

焼け跡ですから冬でも暖房などはありません。学生の意識が高く、必ず資格を取って働くぞという感じがありました。ほとんどの人が就職志望でしたね。超高名な先生が弟子を授業に出すようなことが起こると「本物を出せ」と言ったり、家政科にも哲学の授業をとカリキュラムに要望する人もいました。渋谷は場所が良かったので、非常勤講師にもユニークで個性的な著名人が多くおられました。また、課外では流行作家や学者の講演会もあって、「源氏物語」の池田亀鑑先生のお話を聞きました。向田さんもお聞きになったんじゃないでしょうか。

ドラマで「源氏物語」(沢田研二主演)や西鶴の「好色一代女」を下敷きにした「隣の女」(桃井かおり主演)を書かれています、影響大ですね。

当時、学生の就職状況はどうだったのでしょうか。

国語科は殆ど就職だったようですが、家政科は良妻賢母を目指しているのので、お稽古事を続けるとか結婚する人も多かったです。今のようない就職戦線はありません。自分で働き口を探しましたね。

目黒高女時代のお話も聞かせてください。

目黒高女は祐天寺にありました。渋谷にあった実践は歩いて通える地の利の良い所で、何人が進学しました。戦争のさなかで2年生(昭和18)の終わりから勤労動員が始まり、3年生では殆ど勉強しないまま4年生で終戦でした。ク

ラスごとに割り当てられた軍事工場へ通って旋盤工、検査工などをやりました。空襲で電車が止まると線路の上を歩いてでも工場へ行きました。軍国の少女だったんですね。

目黒高女の国語の先生に新聞記者出身の方がいらして、勤労働員の仕事の後、希望者を集めて古典を読んでもらいました。「平家物語」を解説して下さったのを忘れません。中でも「桐一葉」を熱っぽく語って下さったことを覚えています。私たちは日本が勝つと思っていたけど、先生は日本が負けたらこういうものも読めなくなるかもしれない、だから今君たちに教えてあげると。向田さんとは工場が違いましたが、きっとお聞きになったと思います。

終戦後、学校の様子は変わりましたか。

盛んになったのは作文と演劇です。演劇は特に盛んでした。いつも主役をやるスターがいるわけです。向田さんはそういう中にはいなかったと思います。終戦後でしたけど割合と進んだものをやりましたよ「人形の家」とか。女性の解放ですよ。何かやっていこう、という感じでした。面白い世界を見せてくださる先生がいたからでしょうね。

そのときは何でもなかったかもしれないけれど、向田さんがものを書くということに影響があったと思いますね。

大人になってからのことはご存知ですか。

30代で物書きになられたあと、クラスメートに「自分は本当にやってゆけるんだろうか」とか「養ってくれる人はいないかしら」などと話したことがあると聞きました。

20代の雑誌の仕事で力を蓄えられて後年ご活躍になったのだと思います。

お話を伺って

飯塚学長が目黒高女でも向田さんと同期生であったことは驚きで、これまで女学校時代の語り部はいなかっただけに貴重なお話をお聞きすることができた。向田さんは鹿児島で過ごした思春期にお父様の文学全集を読み、多感な少女期に作文と演劇が盛んな目黒高女で指導を受け、実践で著名な先生方に古典を学んだのであった。作家向田邦子の土台を垣間見たように思う。

没後25年にちなんだ関連企画エトセトラ

こんなにいろいろありました！

【芸能】

「びっくり箱 姉妹編 (全国公演) 3月24日(金)~4月23日(日)

原作：向田邦子 脚本：中島淳彦 演出：福島三郎 出演：沢口靖子、余貴美子、永島敏行ほか
(NHK衛星第2にて6/10放送、NHK教育テレビにて8/27放送)

「阿修羅のごとく(博多座) 7月1日(土)~26日(水)

原作：向田邦子 脚本：小池倫代 演出：西川信廣 出演：山本陽子、中田喜子、森口博子、細川ふみえほか

「向田邦子没後25年 立川談志・志らく親子会」 9月26日(火) 東京芸術劇場中ホール

「あ・うん」 12月20日(水)~28日(木) 新宿シアターモリエール

原作：向田邦子 脚色・演出：立川志らく 出演：立川志らく、朝倉伸二、北原佐和子ほか

【展示】

「没後25年 向田邦子展~凜として生きて」 4月26日(水)~5月8日(日) 銀座松坂屋

主催：NHKサービスセンター

「向田邦子に出逢う」 11月22日(水)~12月25日(月) かがしま近代文学館 文学サロン

【出版物など】

雑誌『小説新潮』8月号「特集 没後25年 向田邦子に逢いたくて」 新潮社 860円

雑誌『和楽』9月号「向田邦子 その美と暮らし」 小学館 1,300円

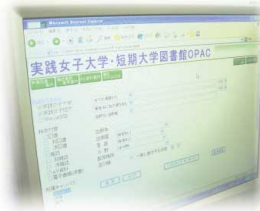
CD 加藤治子、奈良岡朋子朗読「向田邦子 花の名前、かわうそ(『思い出トランプ』より)」

付・向田邦子自作を語る 新潮社 2,100円

DVD 向田邦子脚本『寺内貫太郎一家』BOX1~3 出演：小林亜星、加藤治子ほか TBS 各15,200円

DVD 向田邦子ほか脚本『時間ですよ1971』BOX1~3 出演：森光子、船越英二ほか TBS 各15,200円

図書館の新サービス 予告編! >>>>



OPACリニューアル! (2007年4月より)

当館は2007年度4月より図書館新システムで業務を行います。それに伴い蔵書検索 (OPAC) の画面と機能をリニューアルします。この新OPACは非常に見やすく使いやすい画面構成となっています。導入によって時間と場所を問わず利用でき、書誌・所蔵の参照だけでなく、これまでシステムの制約上できなかった各種情報提供サービスも可能となります。また、専用用紙で行っていた各種申請は、OPAC検索と自動連動したウェブからの入力となります。これによりペーパーレス化や利用者の皆さんの各種申請に対する書誌項目の記入作業の軽減や重複入力の回避が実現されます。ここでは、現在予定されている各種機能をご紹介します。

1. パソコンから資料予約、大学・短大間資料取寄せが可能に!

貸出中の資料に予約をかけたリ、大学生は短大の、短大生は大学の資料をボタン一つで取寄せ依頼を行ったりすることができます (ユーザーIDとパスワードが必要となります)。予約した図書が返却されると、自動的に指定したメールアドレスに通知されます。

2. 各種申請もパソコンから可能に!

「貸出・予約状況照会」「紹介状申込み」「文献複写・貸借申込み」「希望図書購入申込み」などが自宅や外出先からでも可能となります。資料および文献コピー到着時に指定したメールアドレスにメールで自動通知されます。

環境心理学：環境デザインへのパースペクティブ / 槇 究 著

カンキョウ シンリガク：カンキョウ デザイン エノ パースペクティブ (実践女子学園学術・教育研究叢書；8)

出版者 [日野]: 実践女子学園
 出版年 2004.4
 形態 281p: 挿図; 21cm

CLIQ

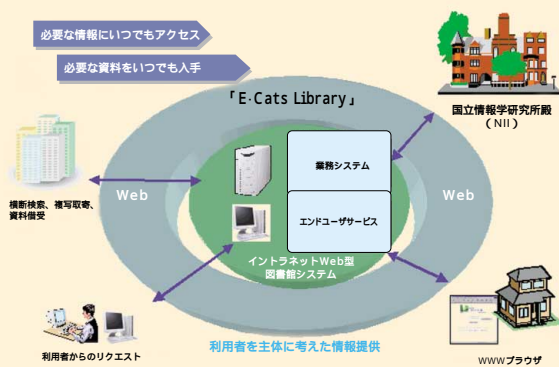
予約/取寄

リクエスト サービス

貸出・予約状況照会
選択してください
貸出・予約状況照会
文献複写・貸借申込み
文献複写・貸借申込み状況照会
図書購入申込み
図書購入申込み状況照会
パスワード新規登録
パスワード変更
メールアドレス登録・変更・削除

新図書館システム E-Cats Library とは

Web クライアントアーキテクチャを採用し、基本機能はすべてブラウザで動作します。UCSコード採用により多言語環境を実現し、業務の効率化と利用者の利便性を共存したシステムです。



3. 検索結果リストを「メール送信」や「フィル出力」可能に！

指定したメール・アドレスに検索結果リストを送信します。また、検索結果をテキストファイルとして出力できますので、文献リスト作成も容易になります。

4. 多くのデータベースを一括横断検索！

各種データベース検索と文献複写申込がシームレスに！

国立国会図書館の「雑誌記事索引データベース」などの各種データベースを、統合された一つの画面で一括検索し、その結果を自動流用して文献複写や資料貸借の依頼を行うことが可能となります。これにより皆さんの各種申請項目記入作業が軽減されます。

論題	存在の不快/不快な存在ーネラ・ラーセン『パッシング』論(特集 アメリカ文学の女性)
著者	植野 達郎 (ウエノタソウ)
請求記号	Z12-279
雑誌名	実践英文学
出版者・編者	実践英文学会
巻号・年月日	(55) [2003.1]
ページ	21~30



文献複写申込

論文名	存在の不快/不快な存在ーネラ・ラーセン『パッシング』論(特集 アメリカ文学の女性)
論文著者名	植野 達郎 (ウエノタソウ)
雑誌名(巻号)	実践英文学 (55) [2003.1]
複写巻号 / 刊行年月日	54 巻 / 2004 年 月 日
複写ページ	20 ~ 24 ページ
NCID	AN100087
申込文献の典拠大分類	ISSN / EISSN 09133907 / EISSN
申込文献の著者氏名	植野 達郎
その他	可 否
コピー(貸付方法など)	可 否

上記で紹介したサービスはまだ構想段階のもので、全てが2007年4月から開始されるわけではありませんが、学園方針である「教育内容のさらなる充実と質の向上」に貢献できるよう遠隔サービスを充実させていきます。3月に卒業される皆さんには卒業生として登録していただくことで、ご自宅から種々のサービスをご利用していただけるように検討中です。卒業後も皆さんの研究を支援します。

後期から導入した新サービス

新編国歌大観 CD-ROM (大学図書館)

しばらくサービスを停止していた、日本の和歌の集大成である『新編国歌大観』CD-ROM版をネットワークでお使いいただくことが可能となりました。図書館内の情報検索用端末の図のアイコンをクリックして下さい。



MAGAZINEPLUS に新機能

前号でお知らせした雑誌記事検索データベース MAGAZINEPLUS に大学図書館総合目録 WebcatPLUS がリンクされました。当館所蔵(雑誌)だけでなく、他大学の所蔵も同時に調べることができます。以下の図が目印です。

実践女子大学OPAC 

PC 端末設置 (大学図書館)

もうお気づきになったでしょうか。大学図書館1階グランド側の閲覧席付近に1台情報検索用端末を増設しました。来年度以降も継続的に、1階書架付近に端末の増設を計画しています。ご期待下さい。



古事類苑 飲食部

神宮司鷹編, 吉川弘文館, 1971

(大学図書館所蔵 031.2 Ko39 39

参考図書コーナー)

大学 食生活科学科 教授

大久保 洋子

守貞謾稿

喜田川守貞著, 東京堂出版, 1992

(大学図書館所蔵 382.1 Ki63 5)

人々は何をどのように食べてきたのか？現在の食べ物の食べ方や調理法はどのように作られ発展してきたのか？その背景を紐解く事によって人の営みが見えてくる。現在のこの混沌とした世情が食を通してどのような方向に向かっ

て進んでいるのか、我々は少しでもよい方向に舵取りをしなければならぬ。しかし、過去に遡って食物を調べることは難航することが多い。なぜなら食物は食べてしまっただけで残らないからである。まして味となるとますます

想像する事すらむずかしい。それでも記録技術の発展により過去のものを知ることができる。本書は文献調査のバイブルのような存在である。例えば調べたい内容が本書に記載されている項目であれば幸いである。項目に関して過去の主な記載本と引用文を知る事ができる。残念ながら収録本の出版年はないので各自で調査が必要である。そして個々の資料にあたって目的とする問題を解明することができるのである。食文化研究の基本的な方法として本書を是非活用してほしい。

つぎに紹介したいのは喜田川守貞著『守

貞謾稿』である。著者は30歳まで上方で過ごし、その後江戸に移って当時の3大都市すなわち京都、大阪(上方)、江戸とを綿密に比較して記述している。天保八年(1837)から30年かけて書き上げたもので、当時の人々の生活すべての現象を網羅しているといつてよい。江戸時代の風俗すなわち衣食住に関する知識を得るには是非読んでほしい本である。原著は漢字とカタカナ書きで

あるが、活字本が数種類出版されている。文庫本は岩波から『近世風俗志』5冊本が出ている。興味深いのは写真などない時代に筆1本で文章描写も巧みな上に、絵図で示していることである。たとえば江戸のにぎりずしについ



て「鶏卵焼、車海老、海老そば、白魚、まぐろさしみ、こはだ、あなご甘煮長のままなり・・・」という記述のみならば現在のものと当てはめて想像するしかないが、なんと事細かに図示しているので、すでに巻きずしも今と変わらない形であることがわかる。

食生活が豊かになったのはつい最近のことであり、情報化の現象とあいまって今までにない問題点が多く指摘されている。変動激しい食事情に賢くたぢまわるためにも日本の食文化をよく知った上で私達の食生活を大切にしませんか！

近隣図書館紹介

～第7回 立川市中央図書館

立川市図書館は中央館と8つの分館で構成される。今回はその中央図書館を見学させていただいた。中央図書館は、多摩地区の交通の要衝となっている立川駅北口からペDESTリアンを北に向かって歩くこと6分、ファーレ立川センタースクエアビルの2階から4階に位置する。延床面積は4,951平米(日野市立中央図書館の約2倍)で、多摩地区でも有数の大規模図書館である。この広い中央図書館を、正規職員32名(うち有司書有資格者11名) 嘱託職員8名、及び臨時職員50名で管理・運営されている。



2階の入口を入るとまず通路右側に曲線で構成される展示ディスプレイの新作図書コーナーに目が留まる。通路左側はガラス張りとなっており、その向うには日本全国・世界の主要紙、及び360誌近くの購入雑誌が配列され、ソファに座りながらそれらの新作号を手にとって見ることができるようになっている。

中央図書館の蔵書は図書資料に限ってみれば和・洋合わせて約40万冊で、そのうち27万冊を実際に手に取って見ることが可能である。大まかに区別すると次のように資料が配架されている。

- 2階 新聞・雑誌、一般図書、点字資料、地域行政資料
- 3階 視聴覚資料、ヤングアダルト資料、外国語図書、参考図書
- 4階 児童書、絵本、紙芝居

今年度の4月から8月までの「日別貸出人数統計」を拝見したが、休館日を無視して計算すると、平均して1日約600人の方が中央図書館から本を借りていることになり、土日祝日だけでなく平日の貸出利用者が多いのも特徴である(実際の入館利用者はもっといる)。

どのコーナーでもそうなのだが、配架方法や展示ディスプレイのセンスの良さに感心させられる。例えば、4階の児童書コーナーは、子供の目線に配慮して、世代順で棚の高さなどを変

えることによりコーナー分けを行い、「赤ちゃん 幼児 児童 小学校低学年 小学校中学年」と言うように無理なく読書していけるよう図書が配列されている。初めに何から読んだらいいか、次に何を読んだらいいかを困っている子供や両親への支援として、図書館側があらかじめ選択した「お奨め本」も用意されている。



中央図書館の特色は一言では言い表せないほど多彩である。一つは1日平均約1,400冊(『日本の図書館』2005より)の図書を貸出す「貸出図書館」としての側面である。また、調査や質問を受け付けるレファレンス室及び地域の情報源や独自作成「立川市関連新聞記事索引データベース」の公開を行ったりする「参考調査図書館」としての側面、市産業振興課との連携で行っている「ビジネス支援図書館」としての側面、日本のみならず海外の童話や絵本までを描える「児童図書館」としての側面、外国人コミュニティへのサービスを行う「多文化社会図書館」としての側面などであり、どれもが高いレベルで維持されている。

立川市図書館の利用は、立川市在住・在勤・在学と限られるのは残念だが、中央図書館近くには50万冊の在庫を誇るオリオン書房ノルテ店もあり、本探しには欠かせない一大拠点となっている。学校帰りに一度足を運んでみてはいかがでしょうか。 見学日:10月10日(火)

<立川市中央図書館>

蔵書: 図書 40万冊
雑誌 360種

〒190-0012
東京都立川市曙町2-36-2
ファーレ立川・
センタースクエアビル内

TEL: 042-528-6800
URL: www.library.
tachikawa.tokyo.jp/
蔵書検索あり

❀ ❀ ❀ いんふお-め-しょん ❀ ❀ ❀

2006年12月～2007年3月

大学図書館

開館時間

通常：月～金 8:50～19:30
土 8:50～16:00

冬休み特別貸出

期間：12/11(月)～1/1(土)
返却日：1/1(水)

対象資料：図書のみ 冊数無制限
指定図書・雑誌は通常通り

冬休み中の開館(12/25～1/6)

開館日：12/26、27、1/6
開館時間：9:00～16:00

試験期の貸出

1/1(火)～1/23(火) 3日間貸出
対象者：大学生・短大生

試験期の開館時間(1/9～1/31)

月～金 8:50～19:30
土 8:50～17:00

2月以降の開館時間

月～土 9:00～16:00

春休み特別貸出

期間：1/24(水)～3/23(金)
返却日：4/11(水) [卒業予定者 3/19(月)]
対象資料：図書のみ 冊数無制限
指定図書・雑誌は通常通り

休館日

12/25(月)は書庫整理のため
1/1(金) 20(土)はセンター入試のため
2/3(土)～2/7(水)は入試のため
2/20(火)～3/5(月)は蔵書点検のため
3/6(火)は後期入試のため
3/24(土)～4/4(水)は新年度準備のため

短期大学図書館

開館時間

通常：月～金 9:00～18:45
土 9:00～16:00

冬休み特別貸出

期間：12/11(月)～12/23(金)
返却日：1/1(水)

対象資料：図書 冊数無制限

AV資料 6点

指定図書・雑誌は通常通り

試験期の貸出

1/1(土)～1/23(月) 3日間貸出

2月以降の開館時間

月～土 9:00～16:00

春休み特別貸出

期間：1/23(火)～3/17(土)
返却日：4/11(水) [卒業予定者 3/19(月)]
対象資料：図書 冊数無制限

AV資料 6点

指定図書・雑誌は通常通り

休館日

12/13(水)は書庫整理のため
12/25(月)～1/5(金)は冬期休業のため
2/1(木)～2/10(土)は入試、書庫内点検のため
3/6(火)は一般入試 期のため
3/21(水)～4/4(水)は新年度準備のため

詳細や変更は掲示・ホームページにてお知らせします。

編集後記

今号は「没後25年向田邦子展」をご案内するため、例年より発行を早めてお届けします。学生時代の向田さんをご存知の飯塚学長にお話しただきました。先生のご経験や当時の様子を垣間見ることができます。ご覧の上、展示とトークイベントにも是非ご来場ください。(かわしま)

Library Mate 第37号 2006年11月

発行所 実践女子大学図書館
東京都日野市大坂上4-1-1
URL:<http://www.jissen.ac.jp/library/>
実践女子短期大学図書館
東京都日野市神明1-13-1
URL:<http://www.jissen.ac.jp/library/jcol/>
発行責任者 栗原敦